



**Отчет о проведенном  
20.06.2015 г.  
социологическом опросе**

Отчет на 8 страницах подготовил  
Пиляк С. А.

Кострома 2015

## Пояснительная записка.

Социологический опрос проводился в рамках производственной практики студентов КГУ им. Н. А. Некрасова направления «Туризм». В опросе приняли участие 3 интервьюера и 313 респондентов.

Проведение рекламного практикума позволило студентам освоиться в информационном музейном поле, ощутить причастность к музейным проектам и мероприятиям. Появляющиеся у респондентов вопросы (где находится музей-заповедник, чем он интересен, в какое время открыт для посещения) заставили практикантов самостоятельно отвечать на них, и, следовательно, воспринять эту информацию и закрепить ее в памяти. Ответственность по первичной презентации музея-заповедника перед потенциальными посетителями, возложенную на практикантов, они несли в полной мере, и, освоившись в роли интервьюеров, справились со своей задачей. Об этом свидетельствует высокий процент респондентов, не посещавших ранее музей-заповедник, но изъявивших желание сделать это в ближайшем месяце (23 респ. из 56 – 41 %).

Также проведение опросов позволило получить необходимую для работы музея-заповедника информацию. Среди опрошенных в музее (98 респ.) абсолютно всем понравилось посещение музея-заповедника. Объективность подчеркивает то, что опрос проходил как среди входящих посетителей, так и среди гостей, направляющихся к выходу. Пункт 4 Плана мероприятий по совершенствованию системы оплаты труда работников ОГБУК «Костромской архитектурно-этнографический и ландшафтный музей-заповедник «Костромская слобода» (реализация Указа Президента Российской Федерации от 7 мая 2013 года № 597, Программы поэтапного совершенствования системы оплаты труда в государственных (муниципальных) учреждениях на 2012 - 2018 годы, утвержденной распоряжением Правительства РФ от 26.11.2012 года № 2190-р) предусматривает поэтапное повышение уровня удовлетворенности жителей Костромской области качеством предоставления услуг. Уровень удовлетворенности посетителей, определенный по итогам опроса 98 респондентов в 100 %, показывает превышение предусмотренного Планом показателя в 60 % и свидетельствует о достижении и перевыполнении планового показателя. Анкета также учитывает важный для Учреждения показатель комфортности. По итогам опроса 98 респондентов рассчитан средний балл комфортности, равный 9,3 из 10 максимальных баллов.

Городской этап опроса, проведенный в центральной части города Костромы, на Сусанинской площади, где сосредоточено большинство областных музеев и их филиалов, выявил значительный процент респондентов, не имевших опыт посещения музеев (34 респ. из 215 - 16%). Показатель практически совпадает с долей респондентов, не посетивших музей-заповедник (56 респ. из 215 – 26%), что говорит о приблизительно равных целевых аудиториях музея-заповедника и музеев как учреждений культуры в целом. При этом интервьюеры отметили не учтенный анкетой-опросником процент респондентов, во время опроса направлявшихся в музей-заповедник – по обобщенным подсчетам до 1/3 опрошенных. Также можно сделать вывод о том, что проведенный социологический опрос простимулировал часть респондентов к посещению музея-заповедника. Характерно, что часть респондентов, не имеющих опыт посещения музеев, отметили желание посетить музей-заповедник в течение ближайшего месяца. Интересно, что ранее большинство интервьюеров не имели опыта участия в опросах, но справились с задачей на «отлично». Практиканты отметили собственный интерес к мероприятию, высокий уровень вовлеченности в работу музея-заповедника.



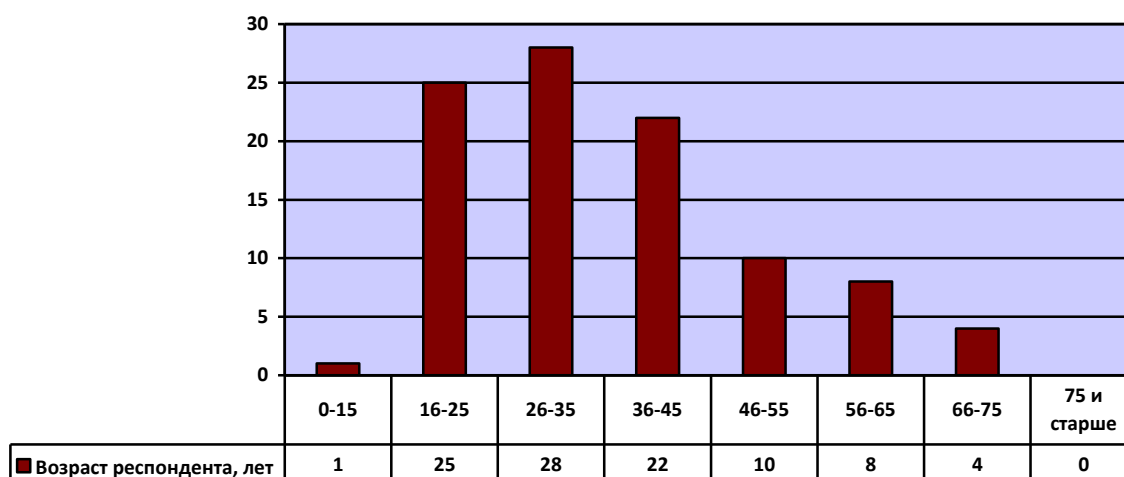


### Итоги опроса, проведенного в Музее-заповеднике

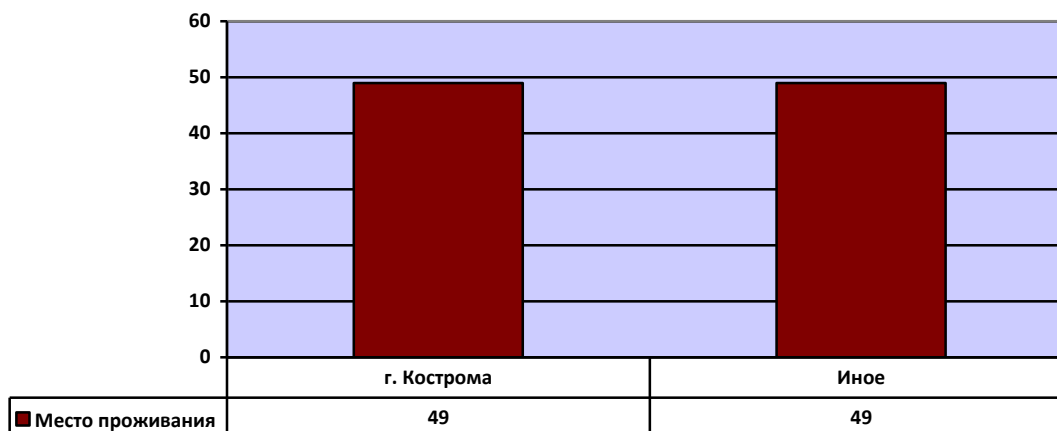
В опросе приняли участие 98 человек – индивидуальных посетителей. Опрос проводился 20.06.2015 г., в субботу, с 15.00 до 17.00.

Опрос проводился при поддержке КГУ им. Н. А. Некрасова

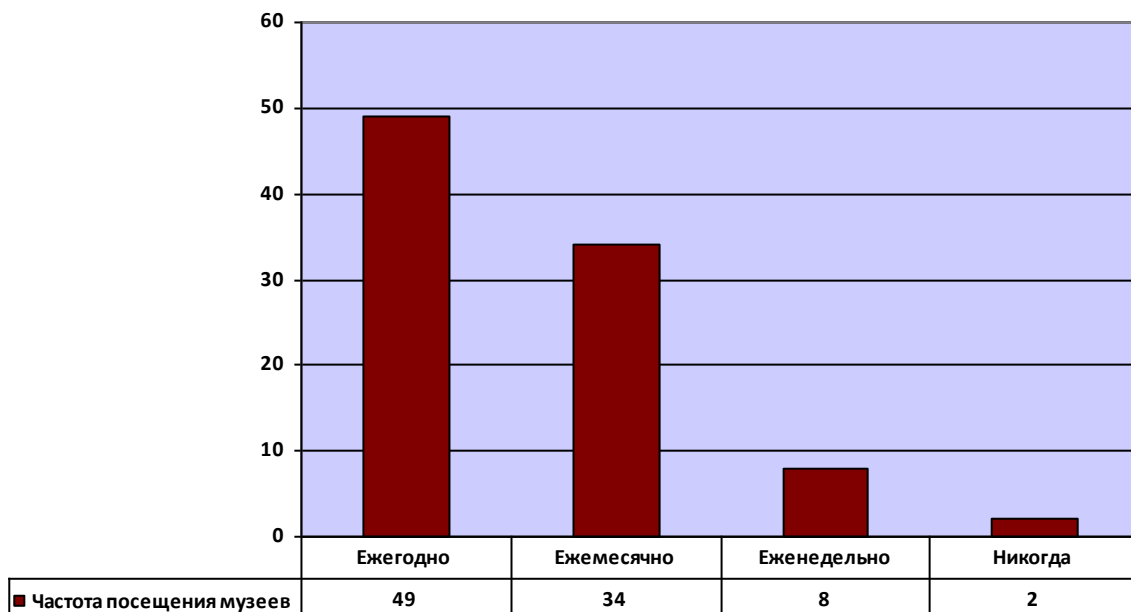
Вопрос 1. Возраст респондента:



Вопрос 2. Место проживания респондента:

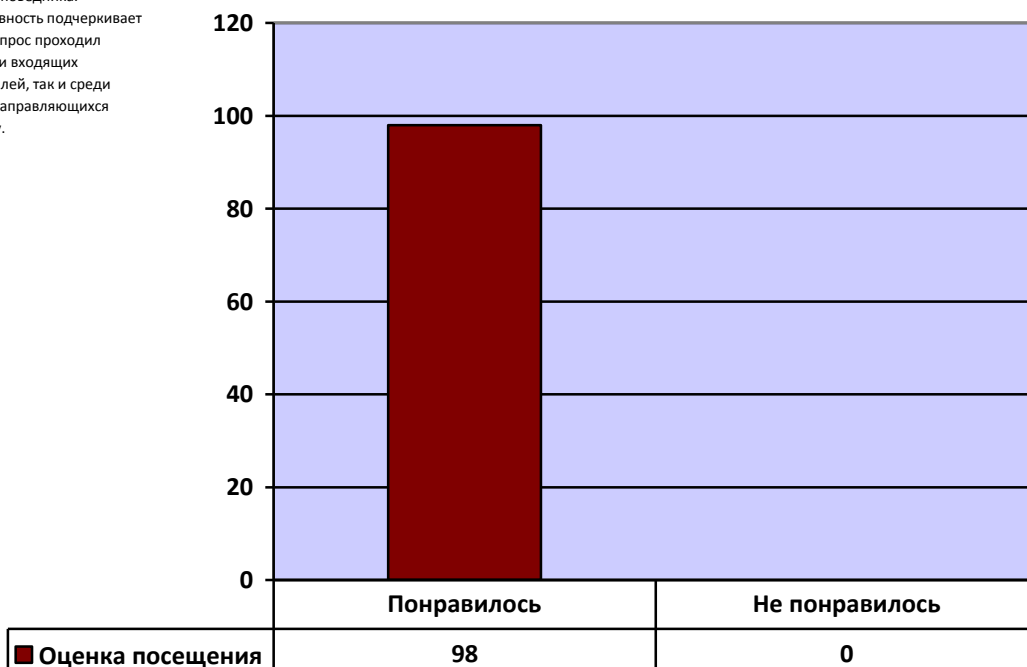


Вопрос 3. Как часто респондент бывает в музеях:

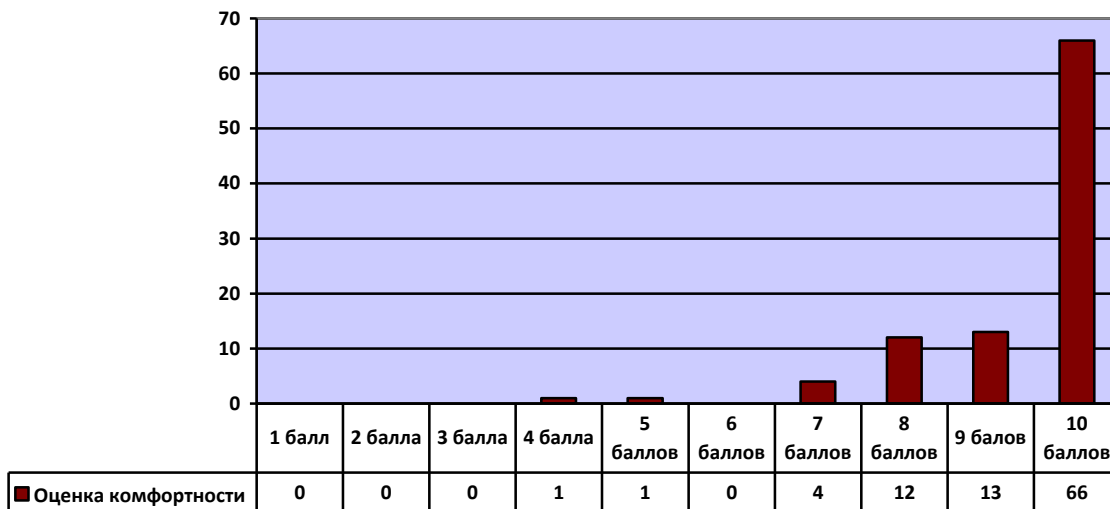


Вопрос 4. Как респондент оценивает свое посещение Музея-заповедника:

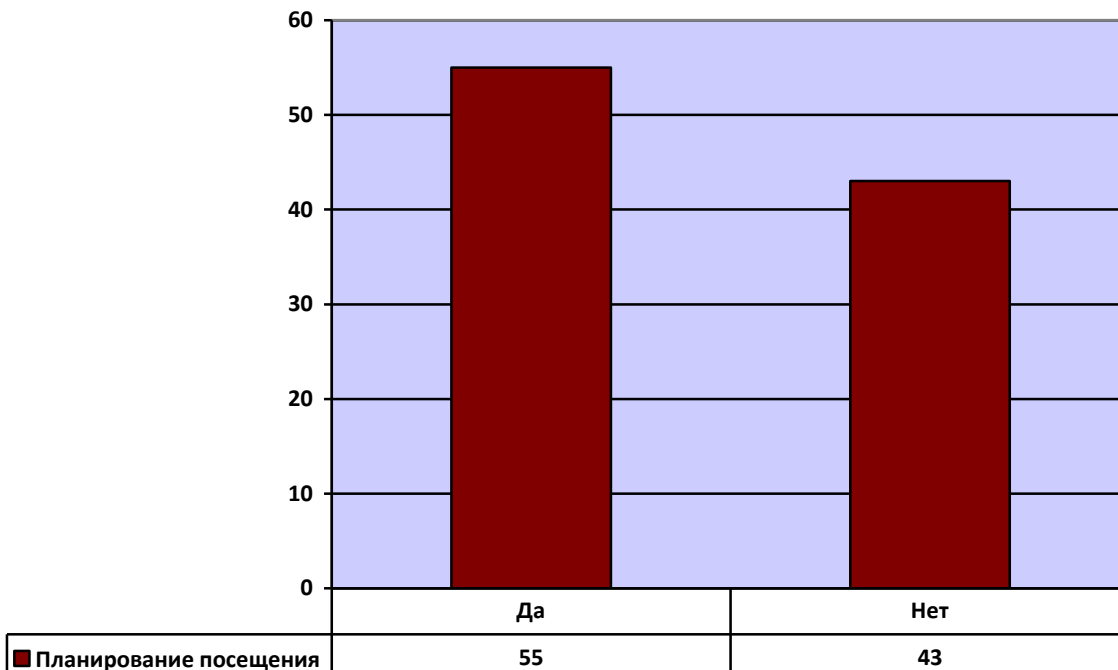
Среди опрошенных (89 респ.) абсолютно всем понравилось посещение музея-заповедника. Объективность подчеркивает то, что опрос проходил как среди входящих посетителей, так и среди гостей, направляющихся к выходу.



Вопрос 5. Как респондент оценивает комфортность Музея-заповедника (по десятибалльной шкале): средний балл **9,3**.



Вопрос 6. Планирует ли респондент посещение Музея-заповедника в течение следующего месяца:



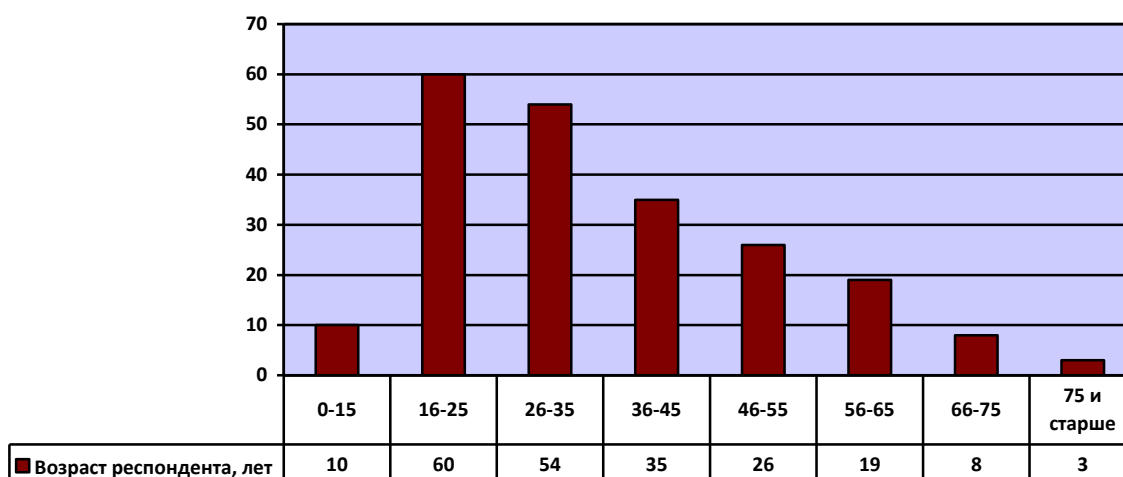


### Итоги опроса, проведенного в центральной части города

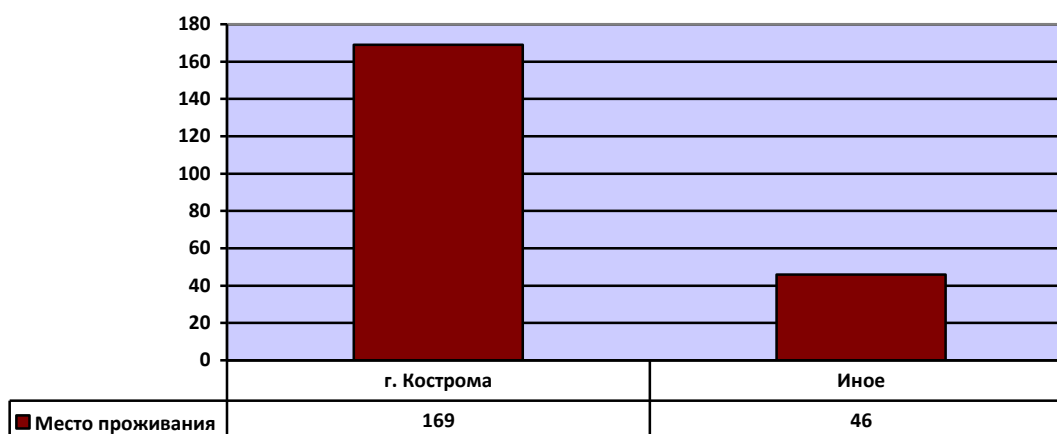
В опросе приняли участие 215 респондентов. Опрос проводился 20.06.2015 г., в субботу, с 12.00 до 14.00.

Опрос проводился при поддержке КГУ им. Н. А. Некрасова

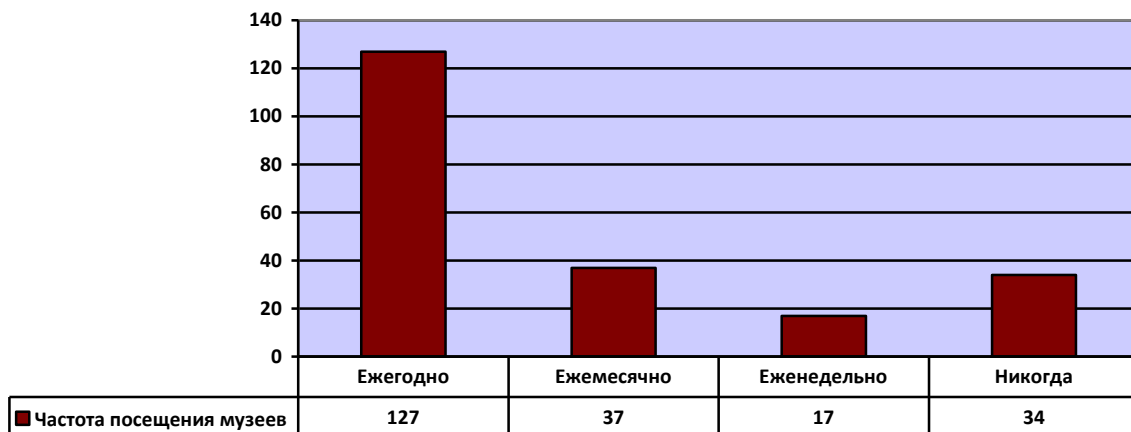
Вопрос 1. Возраст респондента:



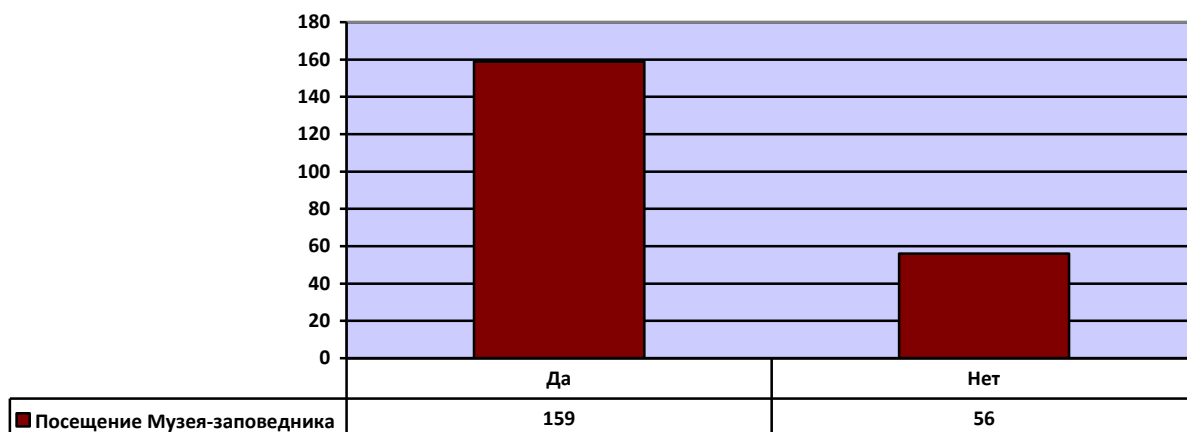
Вопрос 2. Место проживания респондента:



Вопрос 3. Как часто респондент бывает в музеях:



Вопрос 4. Посещал ли респондент Музей-заповедник:



Вопрос 5. Планирует ли респондент посещение Музея-заповедника в течение следующего месяца:

